

Výzva

Spoločnosť Západoslovenská distribučná, a.s., v súlade s ustanovením § 11 ods. 1 písm. b) a ods. 3 zákona č. 251/2012 Z.z. o energetike a o zmene a doplnení niektorých zákonov v znení neskorších predpisov (zákon o energetike) **vyzýva vlastníkov, nájomcov a správcov nehnuteľností na odstránenie a okliesnenie stromov a iných porastov**, ktoré ohrozujú bezpečnosť alebo spoľahlivosť prevádzky energetických zariadení distribučnej sústavy, a ktoré sa nachádzajú na ich nehnuteľnostiach **najneskôr do 31. 1. 2025**.

Ak v uvedenej lehote nedôjde k odstráneniu alebo okliesneniu stromov a iných porastov vlastníkom, vykoná tieto úkony spoločnosť Západoslovenská distribučná, a.s. a za týmto účelom v súlade s § 11 zákona o energetike vstúpi na dotknuté pozemky.

Ak má vlastník, nájomca alebo správca nehnuteľnosti záujem o náhradu nákladov na odstránenie a okliesnenie stromov a iných porastov, je povinný túto skutočnosť oznámiť spoločnosti Západoslovenská distribučná, a.s., najneskôr 10. 12. 2024 a zároveň predložiť návrh rozsahu a spôsobu vykonania údržby spolu s fotodokumentáciou existujúceho stavu stromov a iných porastov na nehnuteľnosti a návrh predpokladanej výšky nákladov na údržbu.

Podmienky odstraňovania stromov a iných porastov, ktoré ohrozujú bezpečnosť alebo spoľahlivosť prevádzky energetických zariadení distribučnej sústavy a obmedzenia a povinnosti v ochrannom pásme energetických zariadení sú bližšie upravené v § 11 a § 43 zákona o energetike a v bode 17.17 platného Prevádzkového poriadku prevádzkovateľa distribučnej sústavy, spoločnosti Západoslovenská distribučná, a.s., ktorý je zverejnený na webovej stránke www.zsdis.sk/prevadzkovyporiadok.

Pri odstraňovaní a okliesňovaní stromov a iných porastov je potrebné dbať na dodržiavanie právnych predpisov v oblasti ochrany životného prostredia (najmä zákona č. 543/2002 Z.z. o ochrane prírody a krajiny v znení neskorších predpisov a vyhlášky 170/2021 Z. z., ktorou sa vykonáva zákon č. 543/2002 Z.z. o ochrane prírody a krajiny v znení neskorších

predpisov), právnych predpisov v oblasti nakladania s odpadmi (najmä zákona č. 79/2015 Z.z. o odpadoch v znení neskorších predpisov) a príslušných technických noriem a arboristických štandardov.

Ak je z dôvodu bezpečnosti vykonania odstraňovania a okliesňovania stromov a iných porastov v blízkosti energetických zariadení distribučnej sústavy potrebné prerušiť distribúciu elektriny, je vlastník povinný požiadať spoločnosť Západoslovenská distribučná, a.s., o vypnutie vedenia alebo manipuláciu na inom zariadení a o zaistenie a odistenie pracoviska, a to najmenej 25 kalendárnych dní pred plánovaným odstraňovaním a okliesňovaním stromov a iných porastov na telefónnom čísle 0850 333 999 alebo e-mailom: odberatel@zsdis.sk. Presný termín prerušenia distribúcie elektriny je predmetom dohody medzi žiadateľom a spoločnosťou Západoslovenská distribučná, a.s.

Včasná a správna odstránenie a okliesnenie stromov a iných porastov, ktoré ohrozujú bezpečnosť alebo spoľahlivosť prevádzky energetických zariadení distribučnej sústavy má zásadný vplyv na kvalitnú, bezpečnú a spoľahlivú distribúciu elektriny aj pre Vaše odberné miesto. Spoločnosť Západoslovenská distribučná, a.s., vopred ďakuje vlastníkom, nájomcom a správcom nehnuteľností za spoluprácu.

Správa energetických zariadení: ZÁPAD
E-mail: odberatel@zsdis.sk
Tel. číslo: 0850 333 999
Dátum zverejnenia výzvy: 15.11.2024
www.zsdis.sk | www.zsdis.sk/orezy

SPOLĀHLIVÁ DISTRIBÚCIA ELEKTRINY



ZÁPADOSLOVENSKÁ
DISTRIBUČNÁ



Orezanie a výrub drevín zasahujúcich do vedenia

Ako postupovať pri orezaní alebo výrube drevín, ktoré sa nachádzajú na vašom pozemku a zasahujú do blízkosti elektrického vedenia.

Povinnosti vlastníka pozemku



Kto je zodpovedný za údržbu porastov zasahujúcich do vedenia – vlastník/nájomca pozemku alebo spoločnosť Západoslovenská distribučná (ZSD)?

V zmysle právnych predpisov v oblasti životného prostredia za stav drevín, čiže aj ich ošetrovanie a údržbu, je zodpovedný majiteľ, správca alebo nájomca pozemku, na ktorom sa predmetné dreviny nachádzajú (§ 47 ods. 2 zákona č. 543/2002 Z.z. o ochrane prírody a krajiny).

Vlastník, správca a nájomca nehnuteľnosti, na ktorej sa stromy a iné porasty nachádzajú, je tiež zodpovedný za údržbu stromov a iných porastov tak, aby nezasahovali do ochranného pásma elektrických zariadení a neohrozovali bezpečnosť alebo spoľahlivosť prevádzky energetických zariadení distribučnej sústavy (viď. § 11 ods. 1 písm. b) zákona č. 251/2012 Z.z. o energetike a o zmene a doplnení niektorých zákonov a Prevádzkový poriadok spoločnosti Západoslovenská distribučná, a.s.)



Líšia sa zodpovednosti v závislosti od typu vedenia/elektroenergetického zariadenia?

Kde zistím, o aký typ vedenia ide (nízke napätie (NN), vysoké resp. veľmi vysoké napätie (VN/VVN))?

Elektrické vedenie nízkeho napätia (NN do 1 kV) nemá stanovené ochranné pásmo. Napriek tomu je v záujme

bezpečnosti a spoľahlivosti prevádzky energetických zariadení potrebné udržiavať bezpečnú vzdialenosť od vodičov elektrického vedenia. Výrub alebo orez drevín musí byť uskutočnený tak, aby najbližší konár stromu alebo iný porast bol vzdialený najmenej **2 metre** od vodičov elektrického vedenia nízkeho napätia.

Veľkosť ochranného pásma stanovuje ustanovenie § 43 zákona č. 251/2012 Z.z. o energetike a o zmene a doplnení niektorých zákonov, najčastejšie ide o tieto prípady:

- Ochranné pásmo vonkajšieho nadzemného elektrického vedenia VN (22 kV) je 10 m
- Ochranné pásmo vonkajšieho nadzemného elektrického vedenia VVN (110 kV) je 15 m
- Ochranné pásmo vonkajšieho podzemného elektrického vedenia pri napätí NN, VN a VVN (do 110 kV) je 1 m
- Ochranné pásmo elektrickej stanice vonkajšieho vyhotovenia s napätím do 110 kV je 10 m (ide o vzdialenosť meranú od krajných vodičov, resp. oplotenia alebo na hranice objektu elektrickej stanice)

Bezpečnostné opatrenia

- **V ochrannom pásme vonkajšieho nadzemného elektrického vedenia a pod elektrickým vedením** je zakázané najmä zriaďovať stavby, konštrukcie a skládky, vysádzať a pestovať trvalé porasty s výškou presahujúcou 3 m a vykonávať činnosti ohrozujúce bezpečnosť osôb



a majetku alebo činnosti ohrožujúce elektrické vedenie a bezpečnosť a spoľahlivosť prevádzky distribučnej sústavy.

- **V ochrannom pásme vonkajšieho podzemného elektrického vedenia a nad týmto vedením** je zakázané zriaďovať stavby, konštrukcie, skládky, vysádzať trvalé porasty a používať osobitne ťažké mechanizmy, a tiež vykonávať zemné práce a iné činnosti, ktoré by mohli ohroziť elektrické vedenie, spoľahlivosť a bezpečnosť prevádzky, prípadne sťažiť prístup k elektrickému vedeniu.
- **V ochrannom pásme elektrickej stanice vonkajšieho vyhotovenia** je zakázané vykonávať činnosti, pri ktorých je ohrozená bezpečnosť osôb, majetku a spoľahlivosť a bezpečnosť prevádzky elektrickej stanice.
- Stavby, konštrukcie, skládky, výsadbu trvalých porastov, práce a činnosti vykonané v ochrannom pásme je povinný odstrániť na vlastné náklady ten, kto ich bez súhlasu vykonal alebo dal vykonať.



Kedy sa orezy vykonávajú? Iba v čase vegetačného pokoja alebo aj inokedy?

Pri riešení poruchových stavov a nebezpečných situácií

(v prípade bezprostredného ohrozenia života, zdravia človeka, alebo značnej škody na majetku) sa orezy/ výrubu vykonávajú bezodkladne po zistení poruchy alebo nebezpečnej situácie za dodržania ďalších povinností v zmysle právnych predpisov v oblasti ochrany životného prostredia.

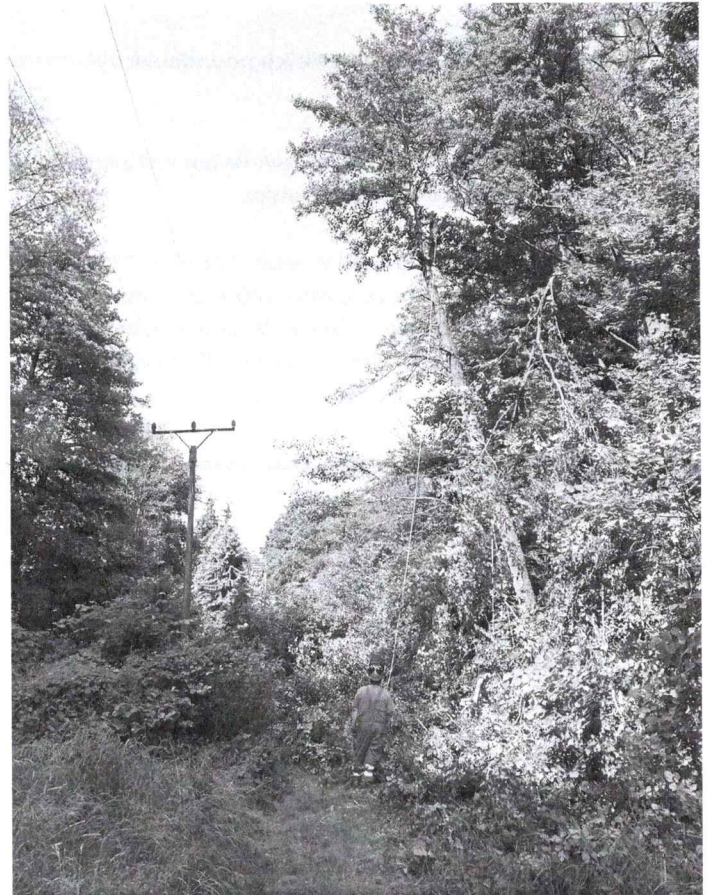
Ak nejde o poruchové stavy a nebezpečné situácie,

z hľadiska ochrany prírody a v zmysle § 22 vyhlášky č. 170/2021 Z.z. sa pri vydaní súhlasu na výrub dreveniny prihliada na to, aby sa vykonal najmä v období vegetačného pokoja (od 1. októbra do konca februára). Orez dreveniny je možné vykonať aj vo vegetačnom období (od 1. marca do 30. septembra), treba však zobrať na zreteľ, že v prvej polovici vegetačného obdobia prebieha hniezdne obdobie vtáctva a je potrebné dbať na to, aby nedošlo k zničeniu hniezda obsadeného chráneným druhom vtákov, ktorým sú u nás všetky druhy vtákov.



Ako má postupovať vlastník/nájomca/správca keď orez zabezpečí sám? Má vlastník/nájomca/správca oznamovaciu povinnosť voči ZSD?

Ak vlastník vykonáva orez sám, pričom sa približuje k elektrickým zariadeniam, je povinný túto skutočnosť oznámiť v lehote uvedenej vo Výzve na vykonanie orezov a na kontaktné údaje uvedené vo Výzve alebo prostredníctvom zákazníckej linky 0850 333 999.



Vo Výzve na vykonanie orezov je uvedený dátum, do kedy má vlastník, nájomca, alebo správca pozemku odstrániť, alebo orezať stromy a iné porasty, ktoré ohrožujú bezpečnosť, alebo spoľahlivosť prevádzky elektroenergetických zariadení distribučnej sústavy. Vlastníkovi pozemku patrí po vykonaní činností na základe Výzvy náhrada nákladov iba v tom prípade, ak boli rozsah, spôsob vykonania činnosti a predpokladaná výška nákladov vopred písomne odsúhlasené ZSD.



Upozornenie
Vlastník je pri uskutočňovaní výrubov a orezov dreveniny povinný postupovať v súlade s právnymi predpismi v oblasti ochrany životného prostredia.

Každý, kto spozoruje nebezpečný výskyt stromov alebo iných porastov v ochrannom pásme, môže nahlásiť informácie e-mailom na odberatel@zsdisk.sk.



Čo sa stane ak vlastník orez nevykoná?
Ak vlastník orez nevykoná v stanovenej lehote vo Výzve, orez vykoná ZSD na vlastné náklady.



Kedy a za akých podmienok vykonáva orezy ZSD?

ZSD vykonáva orezy spravidla len v prípadoch, ak ich nevykoná vlastník pozemku.

Údržba porastov pod vedením NN, VN a VVN sa vykonáva za predpokladu, že je alebo môže byť ohrozená spoľahlivosť a bezpečnosť prevádzky vedenia. Hodnotenie stavu porastov v teréne pracovníkmi ZSD sa vykonáva pri výkone iných činnosti spojených s prevádzkou a údržbou vedení všetkými pracovníkmi prevádzky a správy energetických zariadení ZSD pohybujúcich sa priamo v teréne alebo pri výkone skúšok elektroenergetických zariadení.

Údržbu porastov pod vedením vysokého napätia (VN) vykonáva ZSD prostredníctvom dodávateľov, ktorí vykonávajú túto službu v termínoch a spôsobom podľa uzavretej zmluvy so ZSD.

Údržbu porastov pod vedením veľmi vysokého napätia (VVN) vykonáva ZSD vlastnými kapacitami alebo prostredníctvom dodávateľov, ktorí vykonávajú túto službu v termínoch a spôsobom podľa uzavretej zmluvy so ZSD.



Kde sa dá overiť či je orez naplánovaný?

Informáciu o tom, či sa na konkrétnom úseku nadzemného vedenia nízkeho napätia plánuje vykonanie orezu, je možné preveriť zaslaním e-mailu so žiadosťou o informácie o plánovanom vykonávaní orezov drevín na odberatel@zsdisk.sk.



Aké práva má ZSD pri vykonávaní orezov?

V zmysle § 11 ods. 1) písm. a) a b) zákona č. 251/2012 Z.z. o energetike môže držiteľ povolenia (ZSD) alebo ním poverená osoba (dodávateľ prác) v nevyhnutnom rozsahu a vo verejnom záujme:

- vstupovať na cudzie pozemky a do cudzích objektov a zariadení v rozsahu a spôsobom nevyhnutným na výkon povolenej činnosti,
- pri dodržaní podmienok ochrany životného prostredia odstraňovať a okliesňovať stromy a iné porasty, ktoré ohrozujú bezpečnosť alebo spoľahlivosť prevádzky energetických zariadení, ak tak po predchádzajúcej výzve neurobil ich vlastník.

V prípade pravidelnej údržby stromov a iných porastov vstup na pozemok oznamuje ZSD alebo dodávateľ prác, vykonávajúci údržbu v mene ZSD, **verejnou vyhláškou** (vyvesením výzvy na dobu 30 dní na úradnej tabuli obce, ktorej katastrálne územie bude činnosťou priamo dotknuté) **alebo aj iným spôsobom v danom mieste obvyklým** (napríklad obecný rozhlas).

Oprávnenie vstúpiť na nehnuteľnosť sa vzťahuje aj na osoby poverené ZSD. Spravidla ide o dodávateľov prác, ktorí vykonávajú údržbu stromov a iných porastov tak, aby nezasahovali do ochranného pásma elektrických zariadení a neohrozovali bezpečnosť alebo spoľahlivosť prevádzky energetických zariadení distribučnej sústavy, na základe zmluvy so ZSD. Títo dodávatelia prác disponujú poverením a na požiadanie vlastníka sú povinní sa ním preukázať.



Viac informácií:
www.zsdisk.sk/orezy

Myslite na životné prostredie

Orezy



Vykonávajúť vo vegetačnom období
marec – september.



Pred vykonaním orezu vždy vizuálne prehladnite
drevinu, či nie sú prítomné obývané hniezda
(znáška, mláďatá). Hniezda môžu byť aj
v dutinách kmeňa.

Postupujte podľa pravidiel
správneho orezovania:



1. Rez vedzte na vetvový krúžok,
vďaka čomu drevena efektívnejšie
zocelí ranu po oreze.

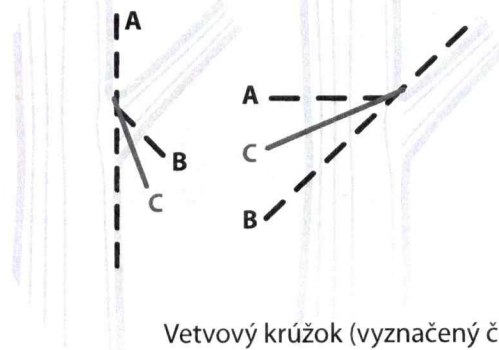


2. Dodržujte symetriu koruny,
aby nevznikla asymetria dreviny
na jednu stranu.



3. **30%** Neorezte viac ako 30 %
listovej plochy dreviny.

Rez na vetvový krúžok



Vetvový krúžok (vyznačený červenou
farbou, presne uprostred osí A a B)
predstavuje prstenec okolo miesta,
z ktorého vyrastá vetva. Práve toto
miesto je ideálne na vedenie rezu.

Výrub



Výrub dreviny v dobrom
zdravotnom stave zvolte
ako poslednú možnosť.



Vždy postupujte podľa
platnej legislatívy (súhlas
na výrub, oznámenie o výrube,
bezprostredné ohrozenie...).



Výrub vykonávajúť, okrem
neodkladných zásahov, mimo
vegetačné obdobie (trvá od 1.
októbra do konca februára) a dbajte
na ochranu hniezdiacich vtákov.